

RELEVANTA MILJÖKRAV VID UPPHANDLING AV GOLV OCH GOLVPRODUKTER

I byggbranschen används ofta olika miljöbedömningssystem för att ställa krav på byggmaterial. Det är viktigt att produkter granskas utifrån funktion och innehåll samt att människa och miljö värnas. Ett problem är att systemen alltför ensidigt fokuserar på kemikalieinnehåll i material, vilket riskerar att andra miljöaspekter förbises. För att fatta hållbara beslut krävs att hela golvet livscykel beaktas under upphandlingskedet.

BAKGRUND

GBR har under en längre tid uppmärksammat att bedömningar av golvbranschens olika produkter är alltför ensidiga. Vid såväl privat som offentlig upphandling förekommer ofta krav på märkning enligt något på marknaden tillgängligt miljöbedömningssystem, såsom BASTA, Byggvarubedömningen eller SundaHus i Linköping AB.

I en del sammanhang tycks en sådan märkning vara en garant för att det gjorts ett hållbart materialval. Befintliga system är inte heltäckande utan bygger nästan uteslutande på en bedömning av materialets sammansättning och inneboende egenskaper.

Vidare anser GBR det viktigt att bedömningssystemen har transparenta och konsekventa kriterier som vilar på en vetenskaplig grund.

HÅLLBAR UTVECKLING

Det pratas mycket om hållbar utveckling, organisationers ansvar och cirkulär ekonomi. Hållbarhetsbegreppet är brett och föremål för olika tolkningar.

En av de vanligaste definitionerna av hållbar utveckling är att den består av de tre komponenterna ekologisk, social och ekonomisk hållbarhet som, då de samspelar och stödjer varandra, förväntas leda till en utveckling som kan tillfredsställa dagens behov utan att äventyra kommande generationers möjligheter att tillgodose sina behov. För att nå en hållbar utveckling måste således sociala, miljömässiga och ekonomiska aspekter beaktas.



GOLVETS LIVSCYKEL

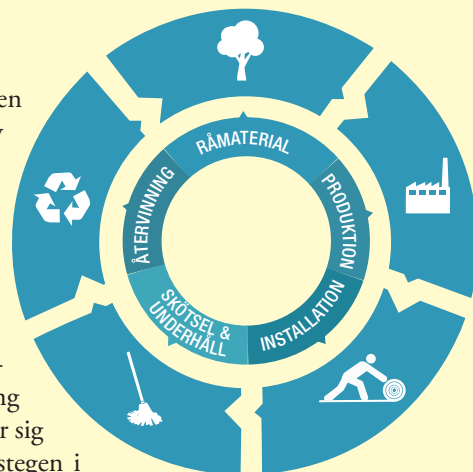
För att kunna göra en helhetsbedömning av golvet totala miljöpåverkan måste samtliga steg i golvet livscykel beaktas, vilket innefattar råvaror, tillverkning, installation, underhåll samt återvinning av golvet. GBR vänder sig emot att de tidigare stegen i golvet livscykel idag väger tyngre än de senare stegen.

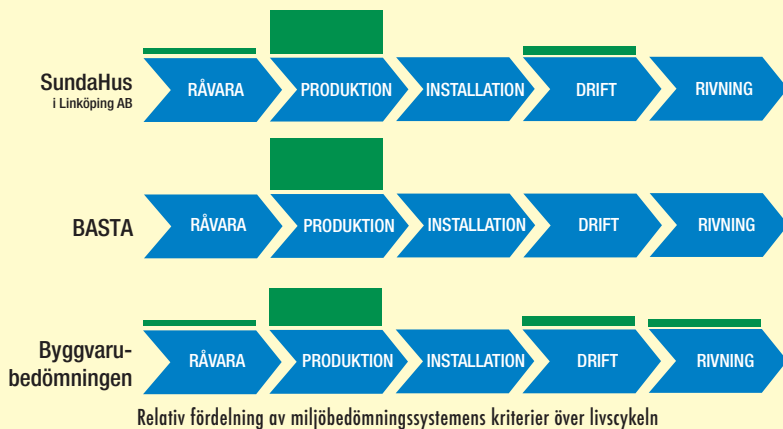
Vid val av material är det högst väsentligt att se till den funktion som eftersöks för att säkerställa att golvet inte måste bytas ut eller repareras i förtid vilket är ett slöseri med resurser.

GRANSKNING AV MILJÖBEDÖMNINGSSYSTEM

GBR har med hjälp av konsultföretaget ÅF synat befintliga miljöbedömningssystem (Basta, Byggvarubedömningen, SundaHus i Linköping AB) utifrån ett hållbarhetsperspektiv. Syftet med studien har varit att granska miljökrav som ställs vid upphandling av golvprodukter.

ÅF-studien inriktar sig på jämförelse mellan ISO 26000 (standard för socialt ansvarstagande) och de olika initiativen för miljömärkning av produkter. ISO-standarderna slår fast att det som förväntas av en leverantör av produkter eller tjänster för att möjliggöra hållbar konsumtion bland annat innefattar att "...erbjuda konsumenterna produkter och tjänster som, beaktat hela livscykeln, är socialt och miljömässigt fördelaktiga och som minskar skadlig påverkan på samhälle och miljö..."





SOCIALA HÅLLBARHETSKRAV

Rapporten visar att sociala aspekter inte överhuvudtaget finns med i BASTAs eller SundaHus i Linköping ABs kriterier. Frågor rörande arbetsvillkor, diskriminering och korruption beaktas således inte. Vidare tas ingen eller liten hänsyn till resursfrågor (ekonomiska aspekter). En viktig slutsats i rapporten är att kommuner och lands-ting vid upphandlingar måste bredda sina krav inom hållbarhetsområdet för att säkerställa ansvarsfulla beslut och upphandlingar där hela golvet livscykel beaktas och socialt ansvar tas.

RESULTAT

Utifrån rapporten kan en rad slutsatser dras.

- Miljöbedömningsföretagen har ett ensidigt fokus på produktinnehåll och att det finns risk att den totala effekten på miljön över produktens livscykel felbedöms. Märkningarna är otillräckliga för att erhålla hållbara materialval.
- Underhållsarbete och städning, som för golv innebär en stor miljöbelastning, utelämnas helt i två av tre granskade system. Det finns således en risk att en produkt med miljöriktigt materiellinnehåll men som kräver stora kemikalieinsatser vid rengöring och underhåll kan erhålla högsta betyg.
- BASTA koncentrerar sig uteslutande på produktinnehåll eftersom systemets syfte är att fasa ut ämnen med farliga egenskaper ur byggprodukter. Resten av livscykeln lämnas därhän. Inriktningen för miljövärderingen är i BASTAs fall tydlig och baserad på lagkrav och vetenskapliga rön.
- De granskade miljöbedömningssystemen snarare är kemikaliebedömningssystem.

Märkningssystemen kan erbjuda viss guidning. Upphandlare behöver dock vara medvetna om att tillräcklig hänsyn till materialens hållbarhetsegenskaper per se inte är taget bara för att det ställts krav på höga betyg i befintliga miljöbedömningssystem.

Det begränsade bedömningsförfarandet som de etablerade systemen medger kan leda till suboptimeringar och felval. Värt att notera att utöver hållbarhetskrav även funktionalitet och prestanda bör beaktas.

FOTNOT

Byggsvarubedömningen har sedan rapporten *Relevanta miljökrav vid upphandling av golv och golvprodukter* utgavs släppt kriterier för livscykelaspekter och social hållbarhet.

REFERENSER

1. Barr, Sten-Åke, Höglund, Jonas och Olofsgård, Magnus. Relevanta miljökrav vid upphandling av golv och golvprodukter. www.golvbranschen.se/media/3755066/rapport-relevanta-miljokrav-vid-upphandling-av-golv-2016.pdf
2. Palm Cousins, Anna och Loh Lindholm, Carina. Produktval av golv- och väggbeklädnader av PVC som innehåller DINP/DIDP - Vägledning för avvikelsehantering. IVL-rapport B2260, 2016.
3. IVA och Sveriges Byggindustrier. Klimatpåverkan från byggprocessen. 2014. www.iva.se/globalassets/rapporter/ett-energieffektivt-samhalle/201406-iva-energieffektivisering-rapport9-i1.pdf

LYFT Blicken och Bedöm Helheten

Många upphandlare inom privat och offentlig sektor har som ambition att ta ett heltäckande ansvar för miljö- och hållbarhetsfrågor i samband med upphandling. Användning av ett miljöbedömningssystem får inte utesluta att annan miljöhänsyn tas. Att använda BASTA, Byggsvarubedömningen eller SundaHus i Linköping AB är inte likställt med att göra ansvarsfulla och hållbara val. Vid sidan av en kemikaliebedömning anser GBR att det är viktigt att även bedöma andra miljöparametrar, som exempelvis energiåtgång, förnybarhet och koldioxidutsläpp.

För att miljöbedömningar ska tjäna sitt syfte måste uppsatta kriterier vila på vetenskaplig grund och vara ett stöd för både beställare och producenter. De måste också bidra till en hållbar utveckling. Att bara se till kemikalieinnehåll i golvmaterial utgör risk att andra miljöaspekter inte i tillräcklig utsträckning beaktas. Det leder till att miljövinsten krymper och i vissa fall kan det även leda till ökad miljöbelastning.

VIKTNING AV MILJÖKRAV

Kraven på kemikalieinnehåll utgör ett hot mot materialåtervinning och därmed utveckling av cirkulär ekonomi. Exempelvis bör risker med PVC-golv som innehåller mjukgörarna DINP/DIDP ställas i relation till den miljönytta som återvinning ger. Miljönyttan med återvinning är framförallt en besparing av naturresurser, både i form av material- och energiresurser.

I framtiden är det nödvändigt att kunna ställa mer träffsäkra krav vid upphandling av golv. Det är komplicerat och kräver att olika miljökrav viktas mot varandra och att helhetsbedömningar görs utifrån ett hållbarhetsperspektiv. Mer kunskap och vidare synsätt är nödvändigt för att i varje enskilt fall avgöra vad som är lämpligast ur hållbarhetssynpunkt.